



Ministerio de Economía, Planificación y Desarrollo

Unidad Asesora de Análisis Económico y Social

Evolución de la población de la República Dominicana por estratos de ingreso en 2000-2015 según definición del BM/PNUD

Santo Domingo, República Dominicana

17 Septiembre, 2015

Metodología para definir estratos de ingreso en República Dominicana

- *Un informe del Banco Mundial sobre América Latina (“La movilidad económica y el crecimiento de la clase media en América Latina”, 2013), caracteriza la clase media según el concepto de seguridad económica .*
- *El informe señala como rasgo distintivo para pertenecer a la clase media la estabilidad económica del hogar, lo que implica baja probabilidad de volver a la pobreza.*
- *También define como grupos vulnerables los hogares que se mueven entre la pobreza y la clase media con probabilidad de caer en la pobreza*

Metodología para definir estratos de ingreso en República Dominicana

El informe indicado define tres grandes estratos económicos, según su nivel de ingreso per cápita diario expresado en paridad del poder adquisitivo del año 2005 :

- 1. los pobres, cuyo ingreso per cápita es menor de US\$4 al día;*
- 2. los vulnerables, con ingreso per cápita entre US\$4 - US\$10 al día;*
- 3. la clase media, con ingreso per cápita entre US\$10 - US\$50 al día*

El resto, con un ingreso superior a US\$50 per cápita al día, representan menos del 3 por ciento de la población de la región de América Latina.

Precisando

- 1) Pobres: Hogares con ingreso per cápita inferior a US\$4.0 PPA por día (RD\$4,111 mensuales per cápita en marzo 2015).
- 2) Vulnerables: Hogares con ingreso per cápita de US\$4.0 - US\$10.0 PPA por día (RD\$4,111 a 10,278 mensuales per cápita en marzo 2015).
- 3) Clase media: Hogares con ingreso per cápita de US\$10.0 - US\$50.0 PPA por día. (RD\$10,278 a 51,390 mensuales per cápita en marzo 2015).
- 4) Residual: Hogares con ingreso per cápita por encima de US\$50.0 PPA por día (RD\$51,390 mensuales per cápita en marzo 2015).

La aplicación de la metodología del Banco Mundial para definir los estratos de ingreso en nuestro país arroja los resultados que se muestran a continuación

Siguiendo la metodología del Banco Mundial se obtienen los siguientes resultados

- *Entre marzo de 2000 y septiembre de 2002, el porcentaje de la población pobre pasó de 25.5% a 28.0%. En ese periodo, la clase media cayó de 32.2% a 28.2%.*
- *Para septiembre de 2004, el porcentaje de pobres llegó a 42.8% y la clase media registraba una caída muy significativa, llegando a 17.2%*
- *Ocho años después, en septiembre de 2012, el porcentaje de la población pobre cayó a 34.6% y el porcentaje de población de clase media se colocó en 20.7%.*
- *Para marzo de 2015, el porcentaje de la población pobre cayó a 25.9%, nivel este inferior al que el país tenía ante de la crisis bancaria, y el porcentaje de la población considerada como clase media se incrementó a 28.9%.*

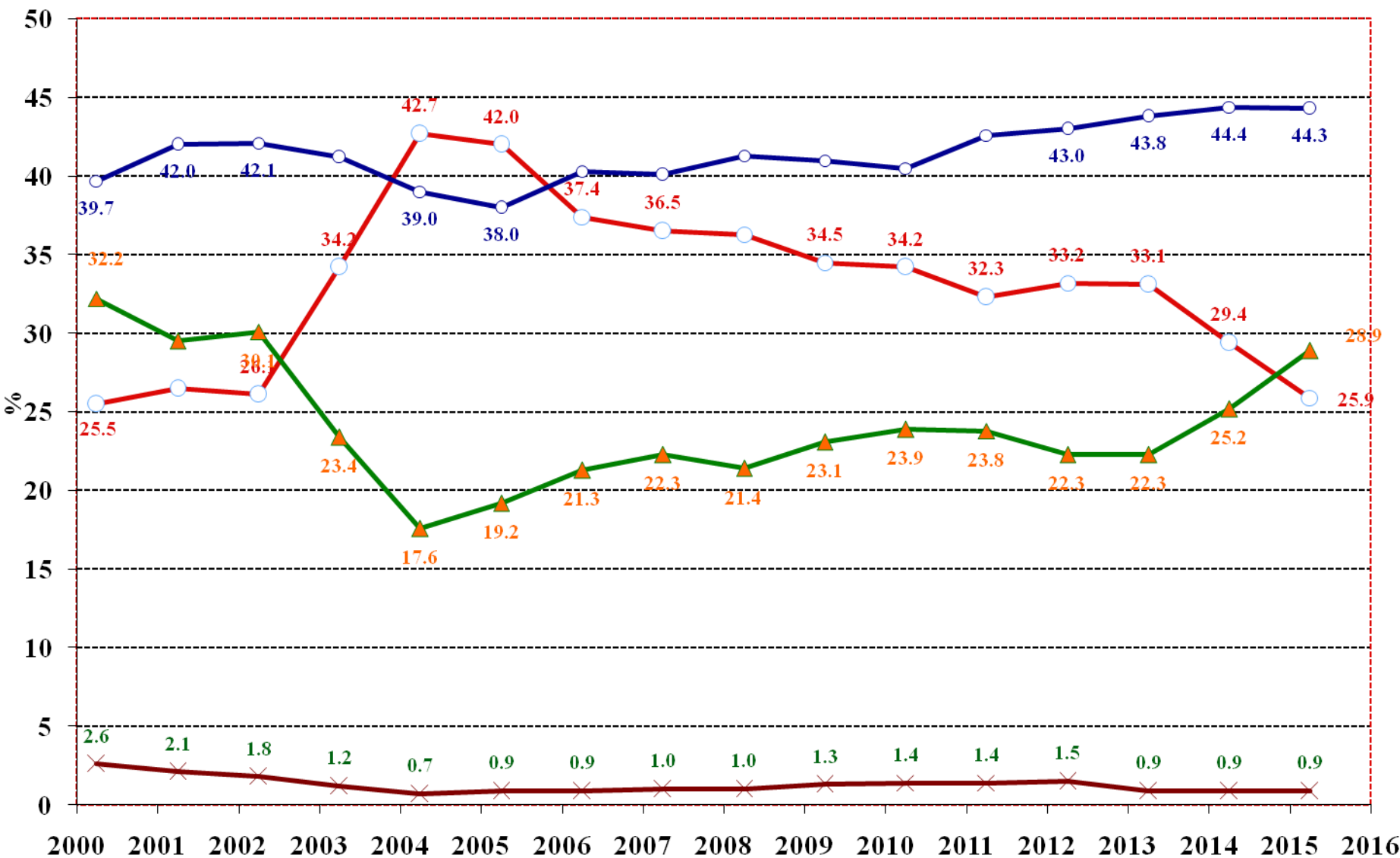
Siguiendo la metodología del Banco Mundial se obtienen los siguientes resultados

- *Esto significa que nos tomó prácticamente 13 años volver a colocarnos socialmente en el nivel que teníamos en 2002.*
 - *Clase media* *septiembre 2002: 28.2%* *marzo 2015: 28.9%*
 - *Pobres:* *septiembre 2002: 28.0%* *marzo 2015: 25.9%*
- *El Informe del Banco Mundial considera que un país es de clase media cuando el porcentaje de población en el estrato de clase media supera el porcentaje de población pobre.*
- *Según este criterio, hoy en nuestro país la clase media supera a la clase pobre.*
- *En resumida cuentas, se puede decir que en este momento la sociedad dominicana vuelve a ser preponderantemente una sociedad de clase media como lo era a principio de este siglo.*

**REPUBLICA DOMINICANA: DISTRIBUCION PORCENTUAL DE LA POBLACION POR ESTRATOS DE INGRESO
SEGÚN DEFINICION BM-PNUD (US\$PPA), semestrales, Marzo 2000-Marzo 2015**

	<u>% Población pobre</u> (< 4US\$PPA)	<u>% Población vulnerable</u> (4 a 10 US\$PPA)	<u>% Población en clase media</u> (10 a 50 US\$PPA)	<u>% Población en clase residual</u> (>50US\$PPA)
Marzo 2000	25.5	39.7	32.2	2.6
Septiembre 2000	26.0	41.8	30.2	2.0
Marzo 2001	26.5	42.0	29.5	2.1
Septiembre 2001	26.6	42.6	28.7	2.1
Marzo 2002	26.1	42.1	30.1	1.8
Septiembre 2002	28.0	42.1	28.2	1.8
Marzo 2003	34.2	41.2	23.4	1.2
Septiembre 2003	35.8	41.4	21.3	1.5
Marzo 2004	42.7	39.0	17.6	0.7
Septiembre 2004	42.8	39.2	17.2	0.8
Marzo 2005	42.0	38.0	19.2	0.9
Septiembre 2005	40.5	39.1	19.2	1.2
Marzo 2006	37.4	40.3	21.3	0.9
Septiembre 2006	37.5	39.1	22.1	1.3
Marzo 2007	36.5	40.1	22.3	1.0
Septiembre 2007	37.1	42.0	19.9	1.1
Marzo 2008	36.3	41.3	21.4	1.0
Septiembre 2008	38.5	41.0	19.7	0.8
Marzo 2009	34.5	41.0	23.1	1.3
Septiembre 2009	35.4	42.3	21.3	1.0
Marzo 2010	34.2	40.5	23.9	1.4
Septiembre 2010	36.0	40.7	22.7	0.7
Marzo 2011	32.3	42.6	23.8	1.4
Septiembre 2011	34.9	41.9	22.3	1.0
Marzo 2012	33.2	43.0	22.3	1.5
Septiembre 2012	34.6	43.9	20.7	0.8
Marzo 2013	33.1	43.8	22.3	0.9
Septiembre 2013	34.3	43.8	21.1	0.8
Marzo 2014	29.4	44.4	25.2	0.9
Septiembre 2014	28.2	45.6	25.7	0.5
Marzo 2015	25.9	44.3	28.9	0.9

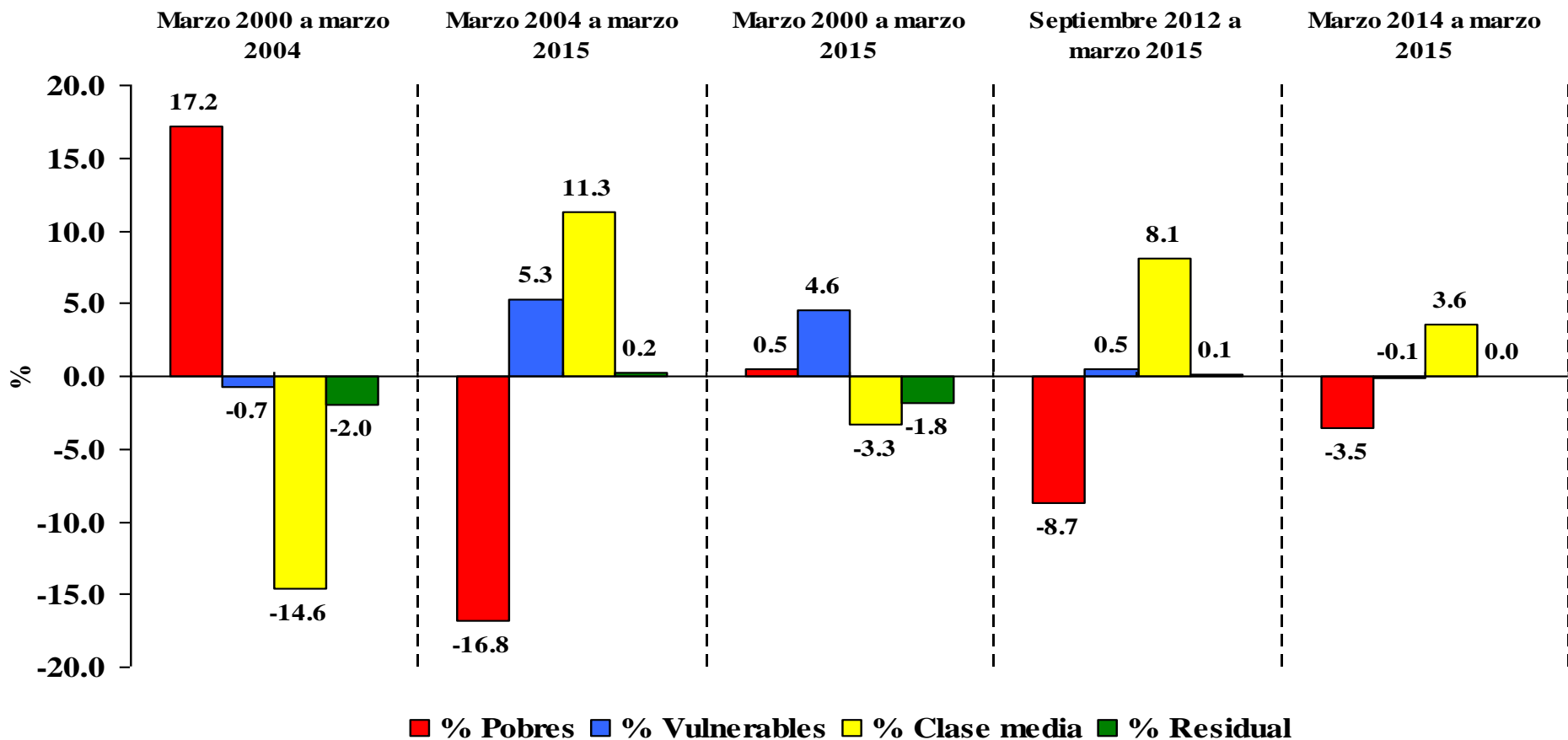
República Dominicana: Porcentaje de población por estratos sociales según definición del BM-PNUD, marzo, 2000-2015



15/08/2018 13:36

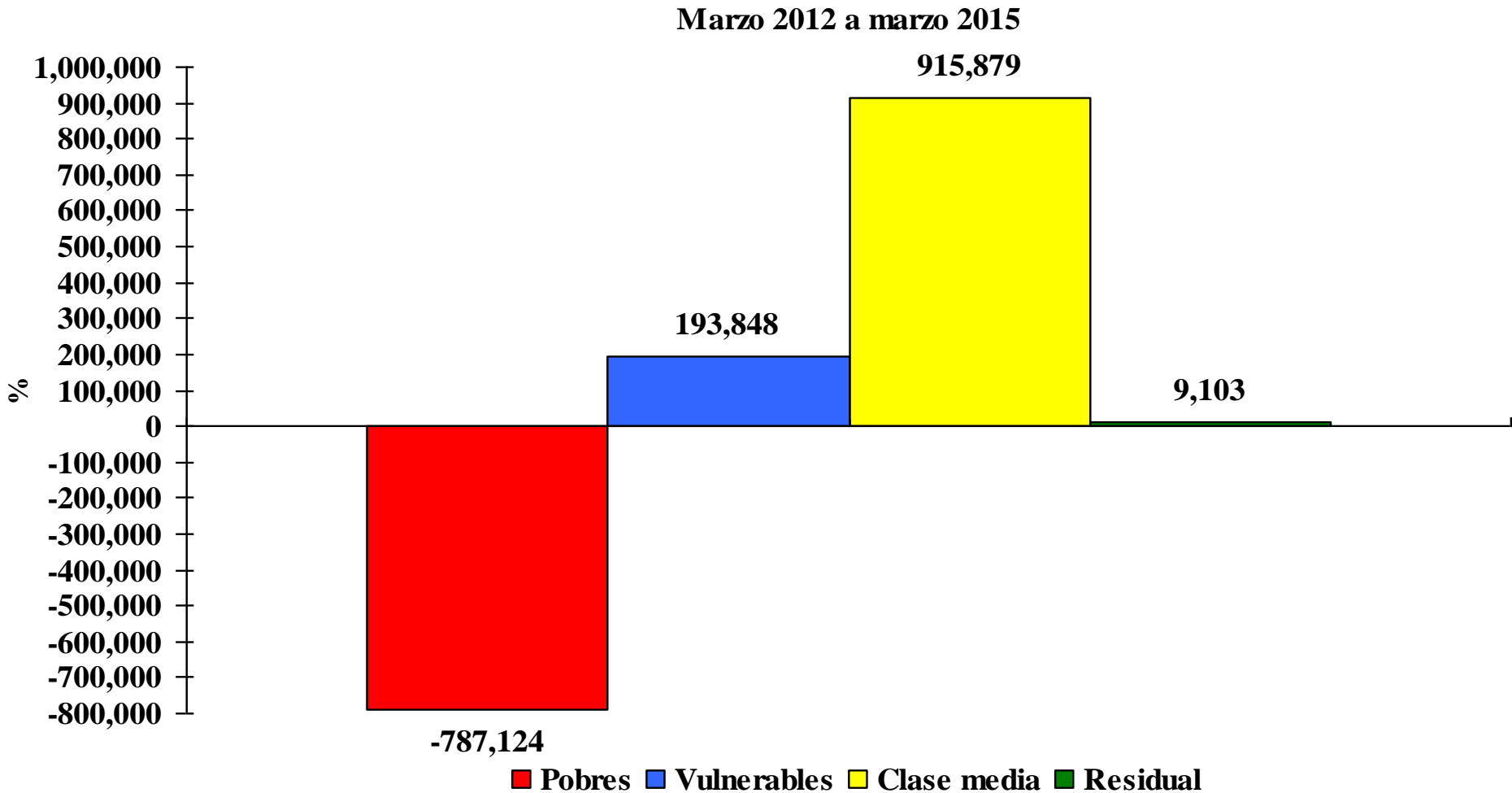
○ % Pobres
 ○ % Vulnerables
 ▲ % Clase media
 × % Residual

República Dominicana: Cambios en el porcentaje de los estratos sociales según definición del BM-PNUD, períodos seleccionados, 2000 a 2015



- ✓ De marzo 2000 a marzo 2004 el porcentaje de pobres aumentó 17.2 puntos porcentuales, a costa de la reducción de la clase media, que cayó 14.6 puntos porcentuales.
- ✓ De marzo 2004 a marzo 2015 el porcentaje de población pobre se redujo en 16.8 puntos porcentuales, aumentando la clase media en 11.3 puntos porcentuales.
- ✓ En marzo 2015 el porcentaje de pobres recupera los niveles vigentes en 2000, pero ya por debajo del nivel previo a la crisis bancaria de 2003; la clase media aún sigue por debajo del nivel del 2000 pero en proceso de crecimiento, superando ya el nivel de septiembre de 2002.

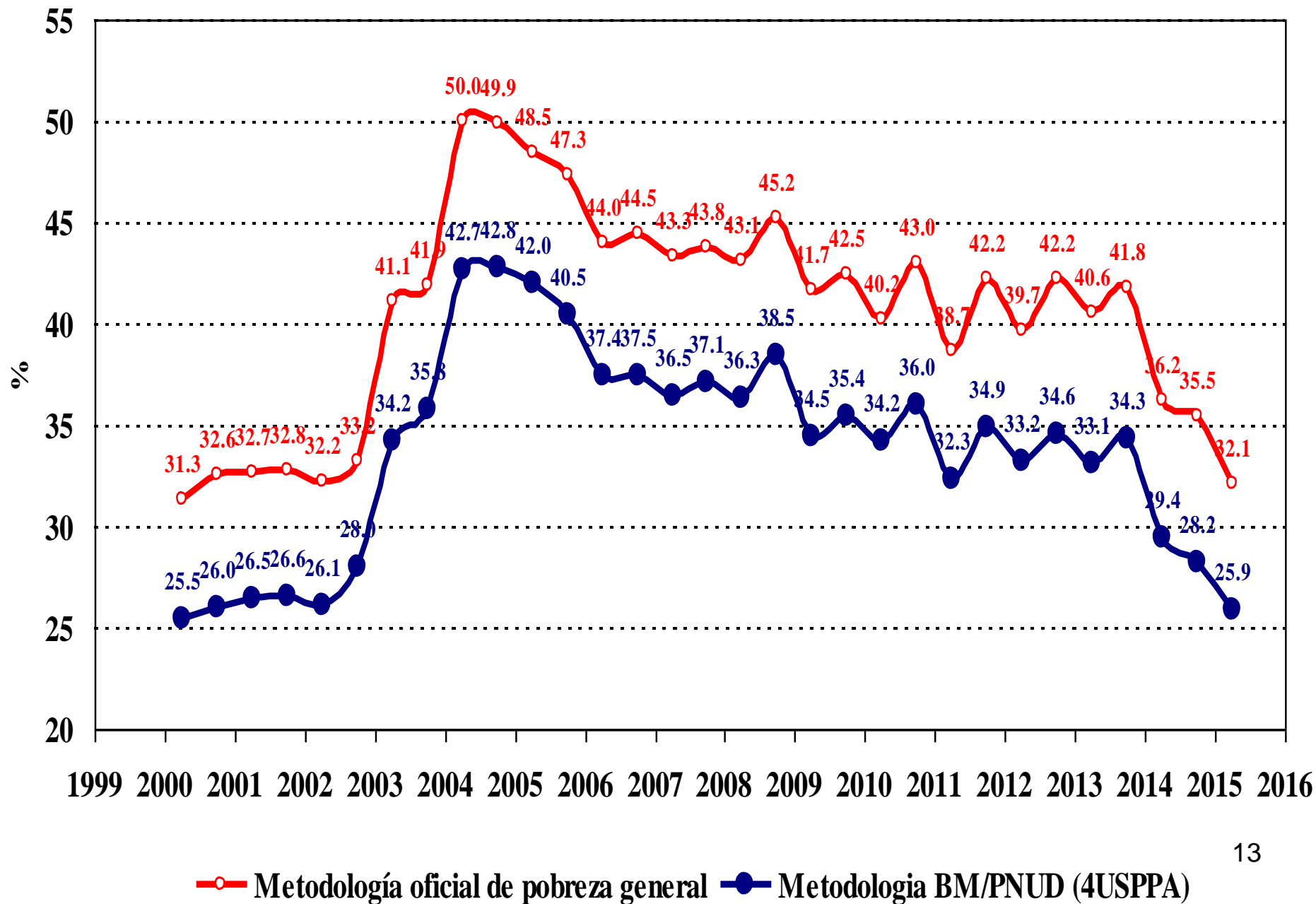
República Dominicana: Cambios absolutos en los estratos sociales según definición del BM-PNUD, 2012 a 2015



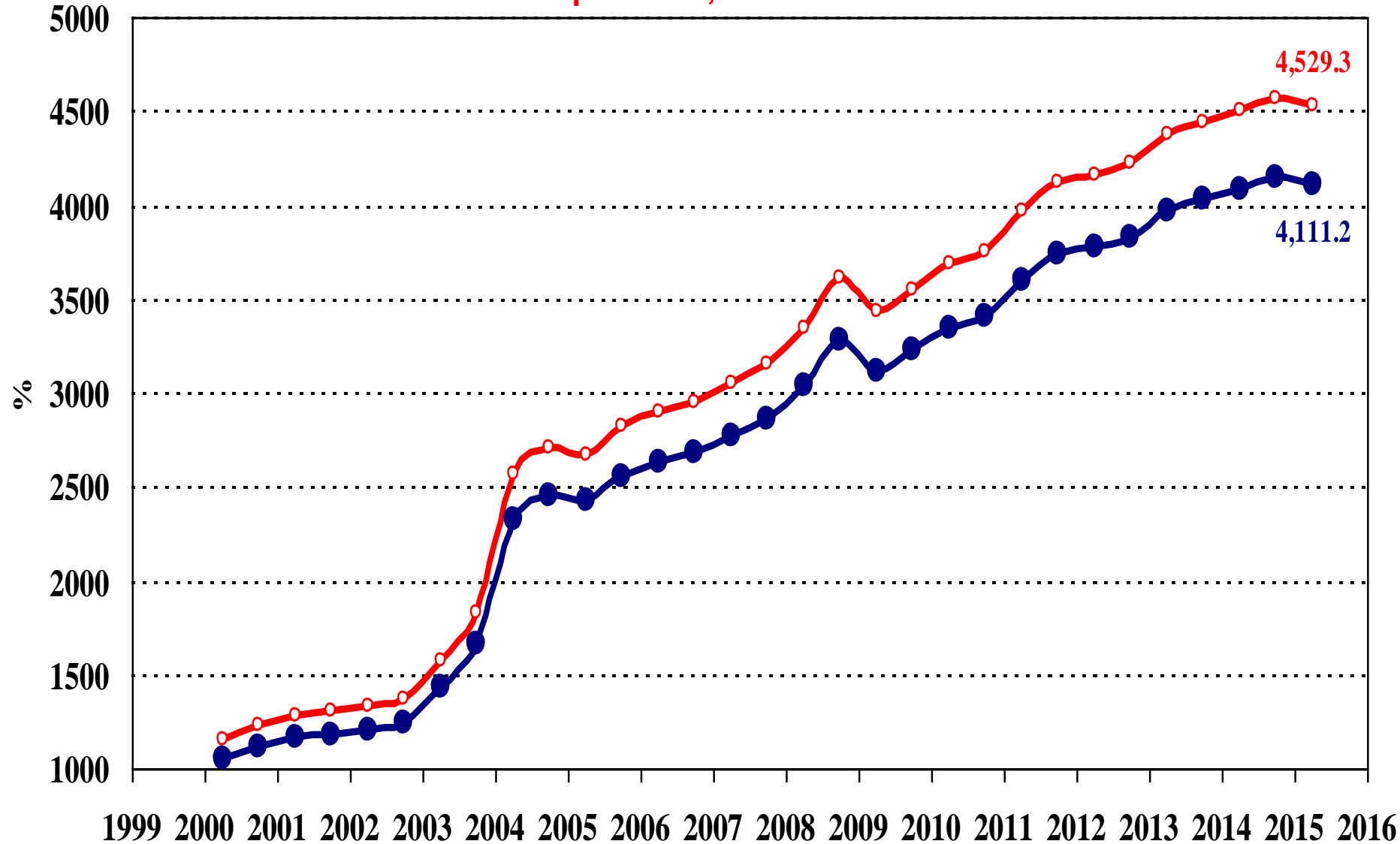
✓ De septiembre 2012 a marzo 2015 el número de pobres logró una reducción neta de 787,124 personas y la clase media un aumento de 915,879 personas

ANEXOS

República Dominicana: Tasa oficial de pobreza general y tasa con metodología BM/BID (US\$4.0 PPA por día), marzo y septiembre, 2000-2015

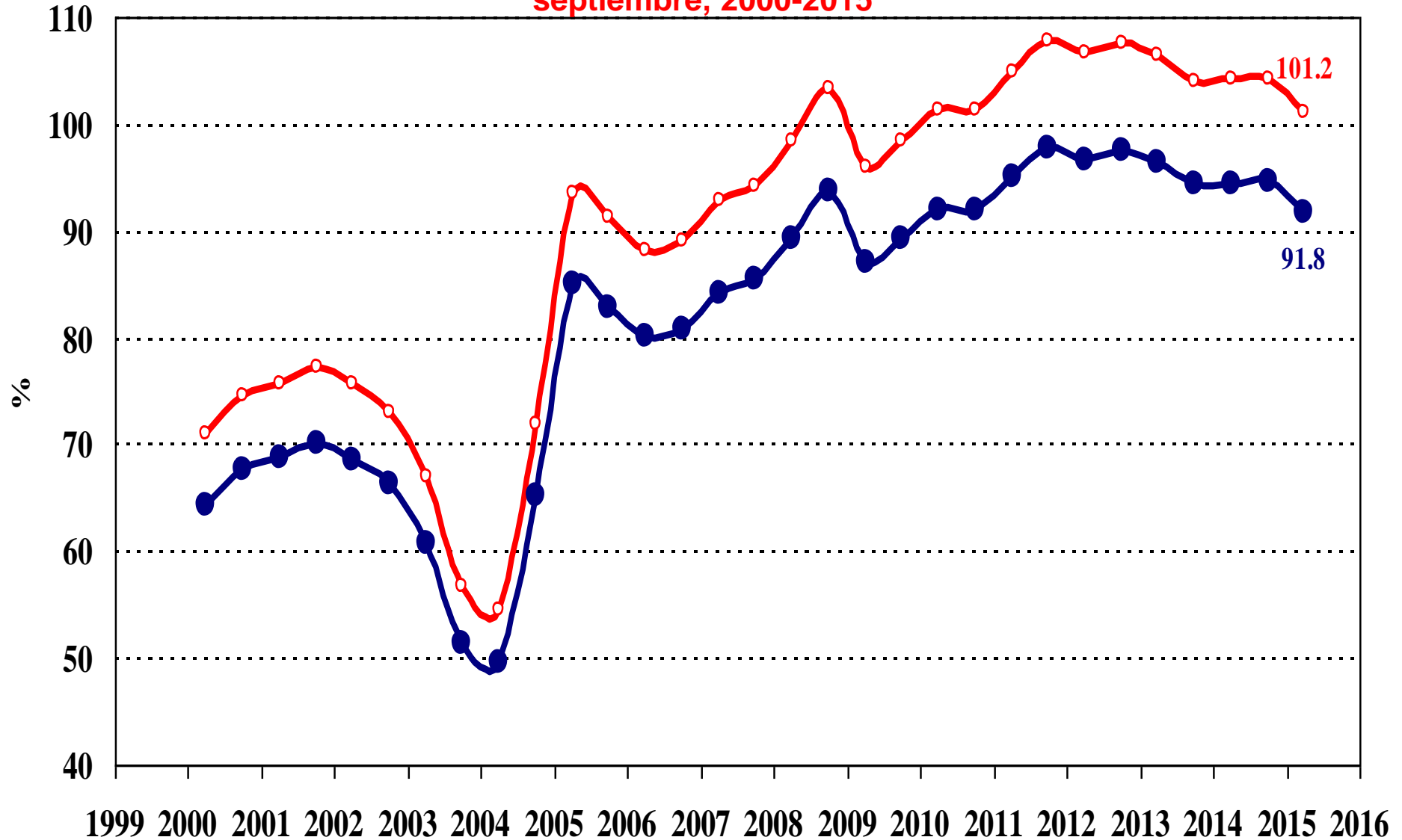


República Dominicana: Línea oficial de pobreza general (pesos corrientes) y lequivalente en pesos corrientes de la línea de US\$4.0 PPA por día metodología BM/PNUD, marzo y septiembre, 2000-2015



—○— Metodología oficial de pobreza general —●— Metodología BM/PNUD (4USPPA)

República Dominicana: Línea oficial de pobreza general (dólares corrientes) y lequivalente en dólares corrientes de la línea de US\$4.0 PPA por día metodología BM/PNUD, marzo y septiembre, 2000-2015



—○— Metodología oficial de pobreza general —●— Metodología BM/PNUD (4USPPA)